

Instukcja ET106 / LK106

www.travman.eu



Zawartość opakowania

- Urządzenie ET106 / LK106
- Ładowarka 220V
- Instrukcja obsługi

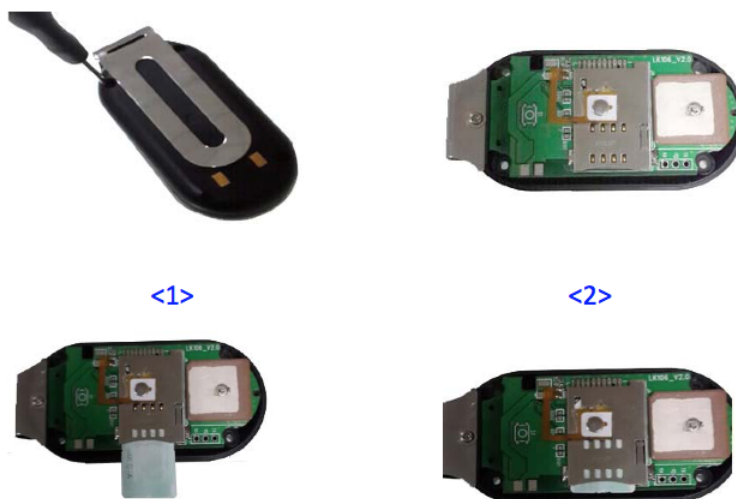
Parametry techniczne lokalizatora LK106 GPS

Wymiary	77 x 37 x 23 [mm]
Waga	55 g
Łączność	GSM, GPRS
Częstotliwości GSM	850/900/1800/1900 MHz
Moduł GSM	SIMTK6260
Moduł GPS	UBLOX
Czułość GPS	-159 dBm
Dokładność GPS	5 m
'Cold / Warm / Hot Start'	35-80 / 35 / 1 [s]

Ładowarka samochodowa	12-24V wejście / 5V wyjście
Ładowarka domowa	110-220V wejście / 5V wyjście
Bateria	Wymienna 3,7V 1000mAh Li-ion
Czas czuwania	240h
Temperatura przechowywania	od -40 °C do 85 °C
Temperatura w czasie użytkowania	od -20 °C do 55 °C

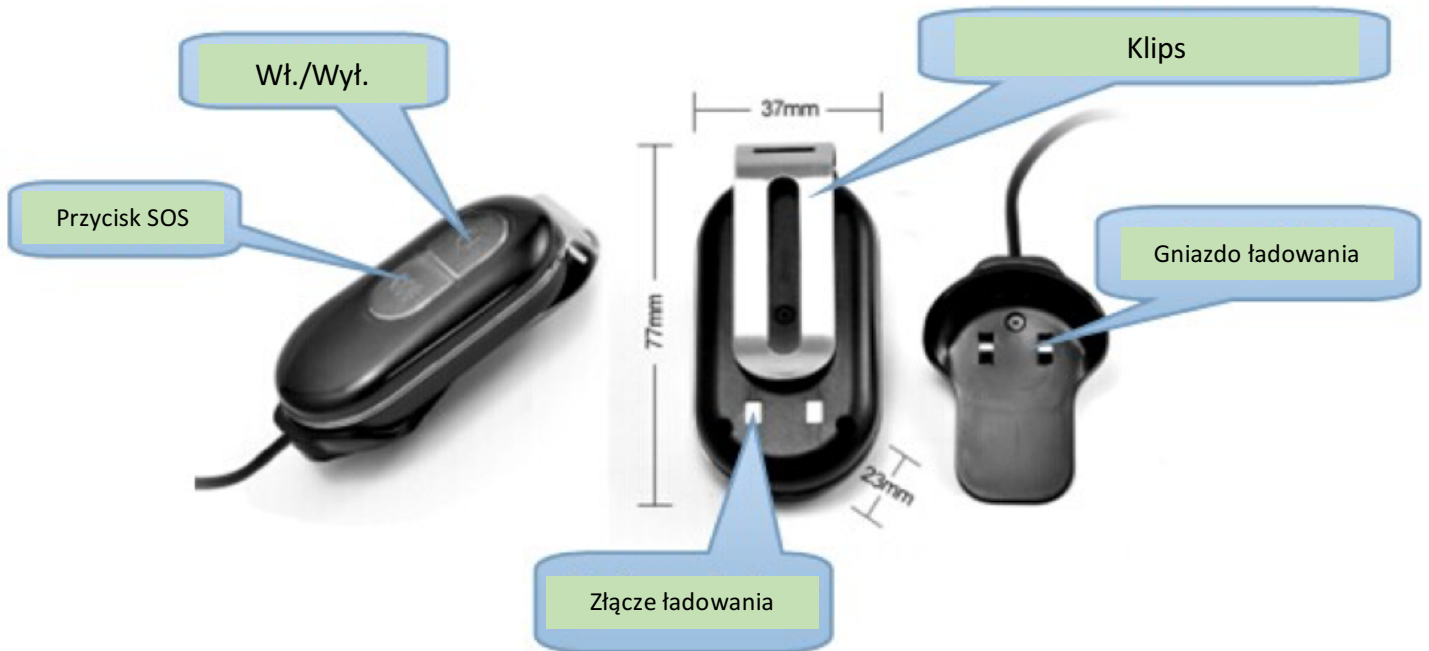
Instalacja – karta SIM

Odkręć 4 śrubki, zdejmij pokrywkę, włóż kartę SIM zgodnie z poniższą ilustracją i zamknij obudowę odkręcając śrubki.



Karta SIM powinna umożliwiać wysyłanie SMSów oraz zawierać pakiet Internetu (min. 300Mb miesięcznie).

Przygotowanie do instalacji – ładowanie baterii



Przy pierwszym podłączeniu baterię należy ładować ok 8-12 godzin. Kolejne ładowania wymagają czasu 3-5 godzin.

Uwaga: Baterii typu Li-ion nie należy uderzać! Trzymać z dala od ognia!!!

Po naładowaniu lokalizator włącza się przytrzymując przycisk do momentu zaświecenia LED.

Przygotowanie do instalacji – sygnalizacja statusu lokalizatora

Sygnalizacja	
Zielona dioda LED	GPRS
Miga	Sygnał GSM/GPRS – OK.
Świeci	Brak zasięgu GSM
Nie świeci	GPS wył. lub uśpiony
Niebieska dioda LED	GPS
Miga	Sygnał GPS – OK.
Świeci	Brak zasięgu GSP
Nie świeci	GPS wył. lub uśpiony
Czerwona dioda LED	Bateria
Miga	Słaba bateria
Świeci	Ładowanie
Nie świeci	GPS wył. lub uśpiony

Najlepszy zasięg uzyskasz umieszczając lokalizator na zewnątrz budynków.

Konfiguracja

Urządzenie można skonfigurować na 2 sposoby:

- 1) z poziomu aplikacji TravMan dostępnej w sklepach Google Play i App Store (instrukcja korzystania z aplikacji dostępna jest w zakładce „Pomoc” na stronie travman.eu)
- 2) Konfiguracja SMS

Inicjalizacja konfiguracji

SMS: begin123456

Ustawienie numeru administratora (obowiązkowe) tylko ten numer będzie autoryzowany do konfiguracji za pomocą smsów

SMS : adm123456 numer tel.

Np. : adm123456 501001001

Odp : ADM ! A1 : 13812345678

Kasowanie numeru administratora:

SMS : noadm123456,

Odp : ADM ! A1 :

Ustawienie własnego hasła (musi być 6cyfr, standardowe to 123456)

SMS: password123456 nowehasło

Ustawienie strefy czasowej

SMS: time zone123456 1”

Ustawienie serwera

SMS : adminip123456 46.41.148.107 5013

Ustawienie APN (w zależności od operatora)

SMS : apn,nazwa_apn,,

np. apn,internet,,

Sprawdzenie konfiguracji lokalizatora

SMS: Param1

Odp : wersja,data,imei,ip&port,apn

Uwaga: ip&port oraz apn muszą być zgodne z ustawieniami serwera

Sprawdzenie stanu pracy lokalizatora

SMS: status

Odp: Bat:4 (stan baterii 1-6),gprs:1 (połączenie internetowe 0/1), gsm:3 (sygnał GSM 1-5), acc:0 (zapłon 0/1), oil:0 (stan przekaźnika jeśli podłączony 0/1),power:1 (zewnętrzne zasilanie 0/1)

W przypadku problemów z nadawaniem aktualnej pozycji na platformie trackman.pl należy sprawdzić czy status GPRS powinno być gprs:1. W przypadku gdy jest gprs:0 należy sprawdzić poprawność APN.

Lokalizacja za pomocą sms

SMS : G123456# or where

Odp: <DateTime:10-11-18 18:41:04>

<http://maps.google.com/maps?q=N22.540885,E113.951341>

Alarm przekroczenia prędkości

SMS : spd080

Odp : OK! Over speed alarm: km/h

Wył. alarmu prędkości

SMS : spd0

Odp : OK! Over speed alarm: off

Alarm rozpoczęcia ruchu (wysła sms z powiadomieniem w przypadku przemieszczenia lokalizatora o 500m)

SMS: move123456

Odp: "move ok!".

Wył. alarmu ruchu

SMS: nomove123456

Przywrócenie ustawienia fabrycznego:

SMS : format

Odp : The tracker will immediately restore the factory settings. All previous settings will be canceled.

GPS re-start:

SMS : RST

Odp: The tracker will immediately restart!

Ustawianie numeru SOS

SMS: sos password numer tel. komórkowego

Np. : " sos123456 501001001"

Naciśnięcie przycisku SOS przez 3 sek, wyśle sms o treści "help me!+ współrzędne" na numery SOS